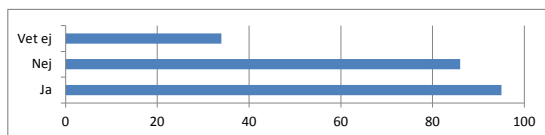


Majblommans kommunenkät 2014

Skollagen är tydlig med att skolan ska vara kostnadsfri för eleverna. Dock får en obetydlig kostnad tas ut vid enstaka tillfällen. Skolinspektionen är också positiv till frivilliga insamlingar.

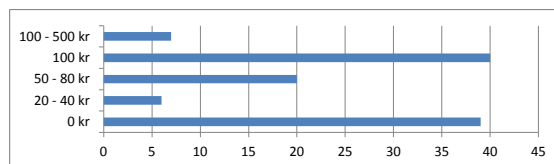
Har din kommun/stadsdel tagit fram en policy/riktlinje för obetydliga kostnader i skolan och övriga insamlingar i skolan för till exempel friluftsdagar, studieresor, utflykter anordnade av skolan?

Ja	95	44%
Nej	86	40%
Vet ej	34	16%
Summa svar	215	100%
Ej svar	47	
BAS	262	



Till vilket belopp har ni definierat en "obetydlig kostnad"?

0 kr	39	35%
20 - 40 kr	6	5%
50 - 80 kr	20	18%
100 kr	40	36%
100 - 500 kr	7	6%
Summa svar	112	100%
Ej svar	150	
BAS	262	



39 kommuner/stadsdelar som svarar att en obetydlig kostnad är 0 kr.

Borgholm	Hagfors	Malmö Fosie	Umeå
Borås	Kalmar	Norberg	Valdemarsvik
Båstad	Karlshamn	Nordanstig	Vansbro
Eskilstuna	Karlstad	Norrtälje	Västerås
Eslöv	Kils	Ragunda	Åmål
Essunga	Kiruna	Rättvik	Ånge
Filipstad	Köping	Sigtuna	Älmhult
Grästorp	Ljungby	Sundbyberg	Östersund
Göteborg - Norra	Malmö	Surahammar	Övertorneå
Göteborgs stad	Malmö - Rosengård	Södertälje	

Av de som svarar 100 kr hänvisar 17 till Skolinspektionen

Använt Majblommans handbok om avgifter och insamlingar

Ja	12	6%
Nej	98	46%
Vet ej	105	49%
Summa svar	215	100%
Ej svar	47	
BAS	262	

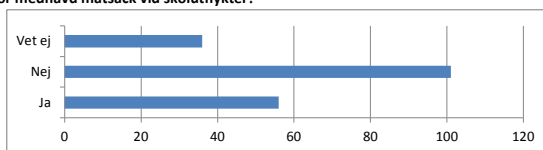
12 kommuner har använt Majblommans handbok om avgifter och insamlingar

Filipstad	Lomma
Finspång	Sävsjö
Gotland	Tierp
Grästorp	Umeå
kumla	Varberg
Köping	Värnamo

Majblommans kommunenkät 2014

Har din kommun/stadsdel någon specifik riktlinje/policy för medhavd matsäck vid skolutflykter?

Ja	56	29%
Nej	101	52%
Vet ej	36	19%
Summa svar	193	100%
Ej svar	69	
BAS	262	



56 kommuner/stadsdelar har tagit fram en policy för matsäck vid skolutflykter

Berg	Göteborgs stad	Lilla Edet	Ovanåker	Uddevalla	Ystad
Bjurholm	Hagfors	Linköping	Partille	Umeå	Åmås
Bollebygd	Hallstahammar	Ljungby	Sigtuna	Upplands Väsby	Älmhult
Bollnäs	Haparanda	Lomma	Skara	Vadstena	Örnsköldsvik
Bräcke	Håbo	Luleå	Skurup	Valdemarsvik	Östersund
Danderyd	Jönköping	Lund	Sthlm - Kungsholm	Vimmerby	Övertorneå
Degerfors	Kalmar	Malmö	Sundbyberg	Vännäs	
Eksjö	Karlshamn	Malmö Fosie	Sunne	Värnamo	
Filipstad	kumla	Norberg	Surahammar	Västervik	
Grums	Köping	Osby	Täby	Västerås	

39 kommuner/stadsdelar finansierar alltid matsäck vid verksamhet utanför skolan.

Berg	Håbo	Norberg	Valdemarsvik
Bjurholm	Hörby	Osby	Vellinge
Bollnäs	Kalmar	Ovanåker	Vännäs
Bräcke	Kinda	Partille	Västervik
Eksjö	kumla	Sigtuna	Västerås
Grums	Köping	Skurup	Ystad
Göteborgs stad	Lilla Edet	Storfors	Örnsköldsvik
Hagfors	Ljungby	Sundbyberg	Österåker
Haparanda	Malmö	Sunne	övertorneå
Herrljunga	Malmö Fosie	Umeå	

Har din kommun/stadsdel någon specifik riktlinje/policy för medhavd frukt till en daglig "fruktstund" i skolan?

Ja, vi har en gemensam fruktstund som skolan betalar	12	6%
Ja, vi har en gemensam fruktstund som är frivillig att delta i	31	17%
Nej, vi har ingen gemensam fruktstund	65	35%
Annat	78	42%
Summa svar	186	100%
Ej svar	76	
BAS	262	

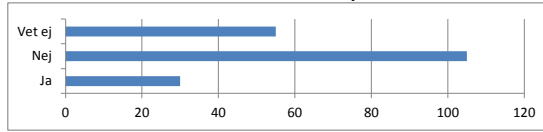
12 kommuner/stadsdelar som har en gemensam fruktstund som skolan betalar.

Danderyd	Olofström
Filipstad	Stockholm - Kungsholmen-Norrmalm
Göteborg - Centri	Sundbyberg
Göteborgs stad	Södertälje
Hagfors	Västerås
Lysekil	Älvsbyn

Majblommans kommunenkät 2014

Vidareutbildas skolpersonal i er kommun/stadsdel om villkoren för barn som lever i en ekonomiskt utsatt familj?

Ja	30	16%
Nej	105	55%
Vet ej	55	29%
Summa svar	190	100%
Ej svar	72	
BAS	262	

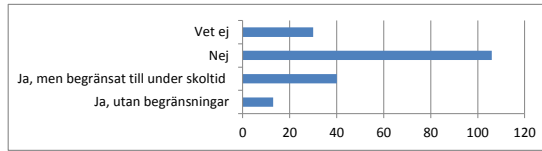


30 kommuner/stadsdelar som vidareutbildar sin skolpersonal om ekonomisk utsatthet.

Degerfors	Karlshamn	Sundbyberg
Filipstad	Kil	Södertälje
Finspång	Laholm	Tierp
Färgelanda	Lilla Edet	Tjörn
Grums	Malmö	Trollhättan
Gullspång	Malmö Fosie	Vingåker
Göteborg - Centri	Mjölby	Vänersborg
Hultsfred	Sandviken	Västerås
Hällefors	Skara	Växjö
Jönköping	Stockholm - Kungs	Österåker

Får barn i grundskolan åka gratis med kollektivtrafiken?

Ja, utan begränsningar	13	7%
Ja, men begränsat till under skoltid	40	21%
Nej	106	56%
Vet ej	30	16%
Summa svar	189	100%
Ej svar	73	0,386243
BAS	262	1,386243



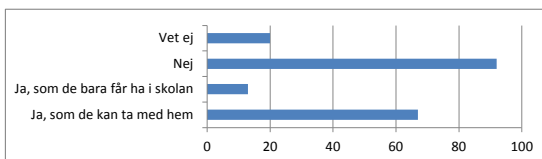
13 kommuner/stadsdelar erbjuder barn att åka gratis med kollektivtrafiken utan begränsningar

Berg	Linköping
Eskilstuna	Markaryd
Gotland	Ockelbo
Göteborg - Norra	Rättvik
Göteborg - Västra	Valdemarsvik
Hallstahammar	Vingåker
Kiruna	

Majblommans kommunenkät 2014

Får barn i grundskolan en egen dator?

Ja, som de kan ta med hem	67	35%
Ja, som de bara får ha i skolan	13	7%
Nej	92	48%
Vet ej	20	10%
Summa svar	192	100%
Ej svar	70	
BAS	262	

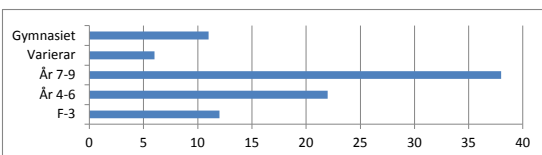


67 kommuner/stadsdelar ger eleverna dator/läsplatta för skolarbetet som de också får ta hem.

Arvika	Grästorps	Herrljunga	Laholm	Nyköping	Sävsjö	Växjö
Bollebygd	Göteborg - Askim	Hudiksvall	Lerum	Olofström	Södertälje	Ystad
Bollnäs	Göteborg - Centru	Kalix	Lessebo	Orust	Sölvesborg	Åtvidaberg
Borås	Göteborg - Majorr	Karlsborg	Linköping	Rättvik	Tanum	Örnsköldsвик
Boxholm	Göteborg - Västra	Karlshamn	Ljungby	Sandviken	Tjörn	Östersund
Danderyd	Göteborg - Västra	Karlskrona	Lomma	Simrishamn	Umeå	Östhammar
Eskilstuna	Göteborgs stad	Kinda	Lund	Skövde	Varberg	övertorneå
Filipstad	Götene	Kiruna	Mellerud	Smedjebacken	Vellinge	
Gislaved	Hallstahammar	Kävlinge	Nordanstig	Sollentuna	Vårgårda	
Gotland	Haparanda	Köping	Nykvarn	Strängnäs	Västerås	

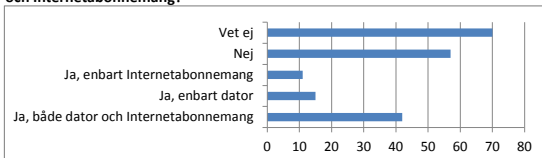
Från vilken årskurs får eleven egen dator?

F-3	12
År 4-6	22
År 7-9	38
Varierar	6
Gymnasiet	11
Summa svar	89



Får barnfamiljer med försörjningsstöd även bidrag till dator och Internetabonnemang?

Ja, både dator och Internetabonnemang	42	22%
Ja, enbart dator	15	8%
Ja, enbart Internetabonnemang	11	6%
Nej	57	29%
Vet ej	70	36%
Summa svar	195	100%
Ej svar	67	
BAS	262	



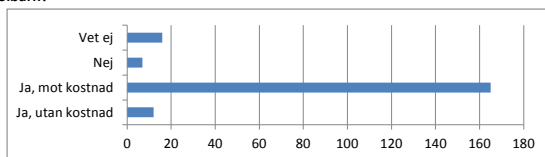
42 kommuner/stadsdelar ger familjer med försörjningsstöd bidrag till dator och Internetabonnemang

Degerfors	Jönköping	Malung-Sälen	Sundsvall	Västerås
Eskilstuna	Karlshamn	Mullsjö	Säter	Älvkarleby
Falköping	Kil	Norrköping	Söderköping	
Flen	Krokom	Ovanåker	Tjörn	
Gällivare	Landskrona	Oxelösund	Torsby	
Göteborg - Askim	Lerum	Sollentuna	Valdemarsvik	
Göteborgs stad	Linköping	Solna	Varberg	
Heby	Malmö	Stenungsund	Vellinge	
Håbo	Malmö - Rosengår	Strängnäs	Vänersborg	
Hässleholm	Malmö Fosie	Sundbyberg	Värmdö	

Majblommans kommunenkät 2014

Erbjuder kommunen/stadsdelen kultur/musikskola för skolbarn?

Ja, utan kostnad	12	6%
Ja, mot kostnad	165	83%
Nej	7	4%
Vet ej	16	8%
Summa svar	200	100%
Ej svar	62	
BAS	262	



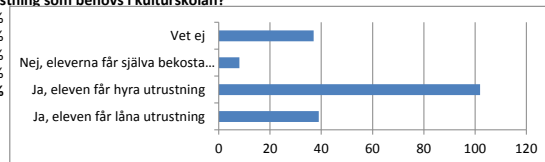
12 kommuner erbjuder kostnadsfri musikskola

Härjedalen	Torsby
Kinda	Ånge
Linköping	Älmhult
Luleå	Älvkarleby
Ragunda	
Sigtuna	
Strömsund	
Säter	

Vad är kostnaden för musik/kulturskolan? Kostnaden varierar mellan 100 kr - 2.250 kr

Finns det möjlighet för barnen att låna eller hyra den utrustning som behövs i kulturskolan?

Ja, eleven får låna utrustning	39	21%
Ja, eleven får hyra utrustning	102	55%
Nej, eleverna får själva bekosta utrustning	8	4%
Vet ej	37	20%
Summa svar	186	100%
Ej svar	76	
BAS	262	



39 kommuner/stadsdelar lånar ut utrustning till musik-/kulturskolan

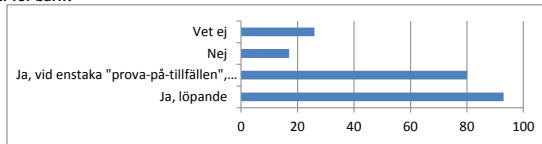
Burlöv	Göteborgs stad	Linköping	Strömsund
Ekerö	Hallstahammar	Luleå	Säffle
Filipstad	Haparanda	Malmö - Hyllie	Tranås
Göteborg - Askim	Härjedalen	Mellerud	Töreboda
Göteborg - Centri	Kalix	Mora	Upplands Väsby
Göteborg - Major	Karlskrona	Motala	Valdemarsvik
Göteborg - Norra	Katrineholm	Norsjö	Växjö
Göteborg - Västra	Knivsta	Olofström	Älmhult
Göteborg - Örgry	Köping	Ragunda	Örnsköldsvik
Göteborg - Östra	Leksand	Sigtuna	

Vad är kostnaden för att hyra utrustningen? Kostnaden varierar mellan 50 kr - 1.200 kr

Majblommans kommunenkät 2014

Ordnar kommunen/stadsdelen kostnadsfria fritidsaktiviteter för barn?

Ja, löpande	93	43%
Ja, vid enstaka "prova-på-tillfällen", e	80	37%
Nej	17	8%
Vet ej	26	12%
Summa svar	216	100%
Ej svar	46	
BAS	262	



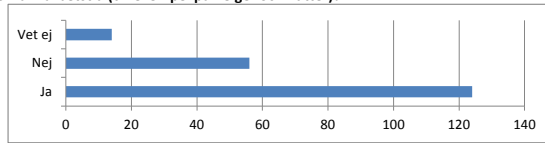
93 kommuner/stadsdelar ordnar kostnadsfria aktiviteter löpande

Alingsås	Heby	Ludvika	Sorsele	Upplands-Bro
Borås	Hedemora	Lund	Stockholm - Farst	Vansbro
Boxholm	Helsingborg	Malmö	Stockholm - Häge	Vimmerby
Bräcke	Hultsfred	Malmö - Hyllie	Stockholm - Häss	Vänersborg
Eslöv	Håbo	Malmö Fosie	Stockholm - Kung	Vännäs
Essunga	Höganäs	Malung-Sälen	Stockholm - Norr	Västervik
Forshaga	Hörby	Markaryd	Stockholm - Skärl	Västerås
Gislaved	Höör	Mora	Stockholm - Öste	Växjö
Gotland	Jönköping	Mullsjö	Stockholms stad	Ystad
Grästorp	Kalix	Norrköping	Strängnäs	Örebro
Gävle	Kalmar	Norsjö	Sundbyberg	Örnsköldsvik
Göteborg - Major	Karlsborg	Nässjö	Sunne	Österåker
Göteborg - Norra	Karlshamn	Rättvik	Södertälje	Övertorneå
Göteborg - Västra	Karlskoga	Sala	Tierp	
Göteborg - Örgry	Karlskrona	Sandviken	Timrå	
Göteborg - Östra	Karlstad	Sigtuna	Tjörn	
Göteborgs stad	Kinda	Simrishamn	Tranås	
Götene	Köping	Sjöbo	Trollhättan	
Halmstad	Lidingö	Skövde	Tyresö	
Haparanda	Lomma	Solna	Uddevalla	

Majblommans kommunenkät 2014

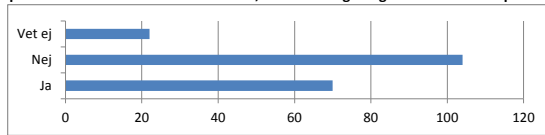
Erbjuder kommunen/stadsdelen barnomsorg även på obekvämt arbetstid (till exempel på helger och nätter)?

Ja	124	64%
Nej	56	29%
Vet ej	14	7%
Summa svar	194	100%
Ej svar	68	
BAS	262	



Erbjuder förskolor och fritidshem i kommunen/stadsdelen plats för barn till arbetslösa föräldrar, utöver de lagstadgade 15 timmarna per vecka i förs 70 kommuner erbjuder barn plats utöver de 15 lagstadgade timmarna på förskolor och fritidshem

Ja	70	36%
Nej	104	53%
Vet ej	22	11%
Summa svar	196	100%
Ej svar	66	
BAS	262	

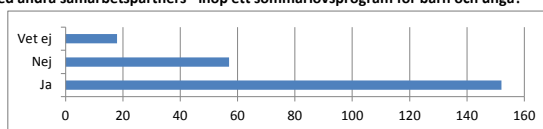


Bengtstors	Grums	Haparanda	Laholm	Ragunda	Sundbyberg	Umeå
Berg	Grästorp	Hedemora	Laxå	Sigtuna	Surahammar	Vansbro
Borlänge	Göteborg - Askim	Herrljunga	Lomma	Sollentuna	Sävsjö	Varberg
Burlöv	Göteborg - Centru	Hudiksvall	Luleå	Solna	Söderköping	Vaxholm
Danderyd	Göteborg - Majori	Håbo	Malmö	Stockholm - Farst	Södertälje	Vellinge
Degerfors	Göteborg - Västra	Kalix	Malmö - Limham	Stockholm - Kung	Sölvesborg	Vänersborg
Ekerö	Göteborgs stad	Kalmar	Malmö Fosie	Stockholm - Norri	Tierp	Ånge
Essunga	Götene	Karlshamn	Norrtälje	Stockholm - Skär	Täby	Östersund
Forshaga	Habo	Katrineholm	Nykvarn	Stockholm - Öste	Töreboda	Österåker
Gotland	Haninge	kumla	Olofström	Stockholms stad	Ulricehamn	Östhammar

Majblommans kommunenkät 2014

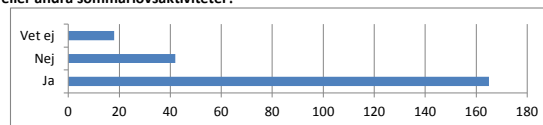
Sätter kommunen/stadsdelen - själva eller tillsammans med andra samarbetspartners - ihop ett sommarlovsprogram för barn och unga?

Ja	152	67%
Nej	57	25%
Vet ej	18	8%
Summa svar	227	100%
Ej svar	35	
BAS	262	



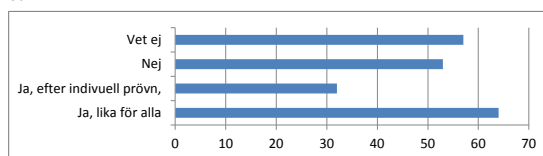
Arrangerar eller förmedlar kommunen kollo-/lägerplatser eller andra sommarlovsaktiviteter?

Ja	165	73%
Nej	42	19%
Vet ej	18	8%
Summa svar	225	100%
Ej svar	37	
BAS	262	



Är kollo-/lägerplatserna/sommarlovsaktiviteterna avgiftsfria?

Ja, lika för alla	64	31%
Ja, efter individuell prövn,	32	16%
Nej	53	26%
Vet ej	57	28%
Summa svar	206	100%
Ej svar	56	
BAS	262	

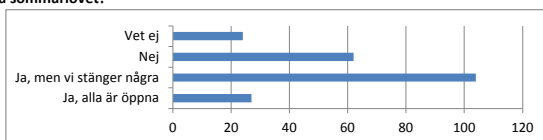


64 kommuner/stadsdelar arrangerar sommarlovsaktiviteter som är kostnadsfria för alla

Arvika	Gullspång	Kalix	Malung-Sälén	Skurup	Töreboda	Ånge
Bollebygd	Gävle	Kalmar	Munkedal	Skövde	Uddevalla	Ålvkarleby
Eda	Göteborg - Västra	Karlskoga	Norrköping	Smedjebacken	Ulricehamn	Örnsköldsvik
Ekerö	Göteborgs stad	Kungsbacka	Norsjö	Sollentuna	Upplands Väsby	Östersund
Eskilstuna	Götene	Köping	Nässjö	Solna	Vaggeryd	
Essunga	Halmstad	Laxå	Orsa	Sundbyberg	Vellinge	
Filipstad	Hedemora	Lidingö	Ovanåker	Surahammar	Vilhelmina	
Forshaga	Hultsfred	Ljungby	Salem	Säter	Vingåker	
Gislaved	Härjedalen	Lomma	Sjöbo	Torsby	Västerås	
Gotland	Höör	Malmö - Roser	Skara	Trollhättan	Växjö	

Är fritidsverksamheten och fritidsgårdar öppna under hela sommarlovet?

Ja, alla är öppna	27	12%
Ja, men vi stänger några	104	48%
Nej	62	29%
Vet ej	24	11%
Summa svar	217	100%
Ej svar	45	
BAS	262	

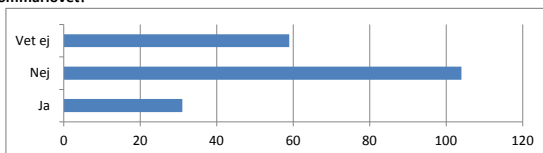


27 kommuner/stadsdelar har öppett alla fritidshem och fritidsgårdar under hela sommarlovet

Arvika	Linköping	Säter
Bollebygd	Malmö - Rosengård	Tierp
Eslöv	Malmö Fosie	Töreboda
Finspång	Norberg	Vimmerby
Grums	Norrköping	Vingåker
Höör	Orsa	Ystad
Jönköping	Oxelösund	Örnsköldsvik
Karlskoga	Sala	
Kiruna	Salem	
Knivsta	Sigtuna	

Får barnfamiljer med försörjningsstöd extra bidrag inför sommarlovet?

Ja	31	16%
Nej	104	54%
Vet ej	59	30%
Summa svar	194	100%
Ej svar	68	
BAS	262	



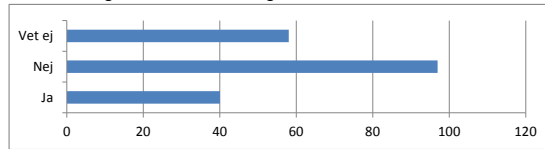
31 kommuner/stadsdelar ger extra bidrag till sommarlovet

Arjeplog	Kiruna	Sala
Askersund	Knivsta	Sigtuna
Danderyd	Lerum	Simrishamn
Emmaboda	Ljusdal	Sollentuna
Eskilstuna	Mullsjö	Staffanstorps
Göteborg - Major	Norrköping	Sundbyberg
Göteborgs stad	Nyköping	Säffle
Heby	Olofström	Tranås
Högsby	Oxelösund	Vadstena
Kalix	Partille	Värmdö
		Västerås

Majblommans kommunenkät 2014

Får barnfamiljer med försörjningsstöd extra bidrag inför jul eller olika religioners motsvarande högtider?

Ja	40	21%
Nej	97	50%
Vet ej	58	30%
Summa svar	195	100%
Ej svar	67	
BAS	262	



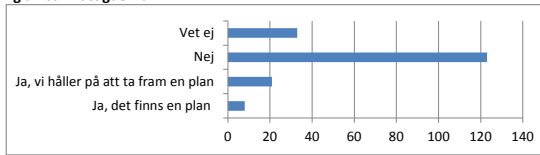
40 kommuner/stadsdelar ger extra bidrag till jul och andra högtider

Alingsås	Knivsta	Sala	Trosa
Arjeplog	Lerum	Sigtuna	Vadstena
Askersund	Ljusdal	Simrishamn	Vara
Bengtstors	Mark	Staffanstorps	Vellinge
Eskilstuna	Mullsjö	Stenungsund	Vimmerby
Heby	Nybro	Storfors	Värmdö
Håbo	Nyköping	Strängnäs	Västerås
Högsby	Olofström	Sundbyberg	Älmhult
Kalix	Oxelösund	Säffle	Älvkarleby
Kiruna	Partille	Tierp	Övertorneå

Majblommans kommunenkät 2014

Har kommunen/stadsdelen tagit fram en plan för bekämpning av barnfattigdom?

Ja, det finns en plan	8	4%
Ja, vi håller på att ta fram en plan	21	11%
Nej	123	66%
Vet ej	33	18%
Summa svar	185	100%
Ej svar	77	
BAS	262	



8 kommuner/stadsdelar har en plan för att bekämpa barnfattigdom

Förshaga
Göteborg - Majorna-Linné
Göteborgs stad
Heby
Håbo
Hässleholm
Partille
Valdemarsvik

Gör kommunen/stadsdelen barnkonsekvensanalyser i frågor som rör barn?

Ja	97	51%
Nej	65	34%
Vet ej	27	14%
Summa svar	189	100%
Ej svar	73	
BAS	262	

